

## ENTREPRISE



**Gilles Martin (86)**  
Président Fondateur d'Eurofins

Page 1/4

# La bio-analyse au service du développement

### des médicaments, de la qualité et de la sécurité des aliments et de la protection de l'environnement

*Le marché de la bio-analyse est relativement récent. Il a pris son essor au début des années 80. Dans une société où l'aspiration au bien-être, l'allongement de la durée de la vie et le niveau de vie augmentent, le consommateur devient de plus en plus attentif à la qualité et à la sécurité des produits qu'il consomme et à celle de l'environnement qui l'entoure.*

**L** Le principe de précaution s'inscrit dans la constitution et les réglementations nationales voire internationales imposent aux industriels des normes de plus en plus exigeantes

#### **I Garantir la sécurité des aliments nécessite un éventail toujours plus large de tests**

Au cours des 20 dernières années les besoins d'analyses pour le contrôle des aliments se sont considérablement développés. Les progrès réalisés en épidémiologie et en toxicologie ont confirmé le danger d'un grand nombre de substances chimiques (pesticides, dioxines, métaux lourds, disrupteurs endocriniens, retardeurs de flamme, résidus de produits vétérinaires, etc.). Par ailleurs, les progrès scientifiques permettent de détecter ces contaminants à des concentrations toujours plus faibles pour un coût acceptable. Du fait de l'accélération de la globalisation de nombreux produits agro-alimentaires consommés en Europe proviennent de zones géographiques lointaines ou les pratiques agricoles, l'assurance qualité et l'environnement

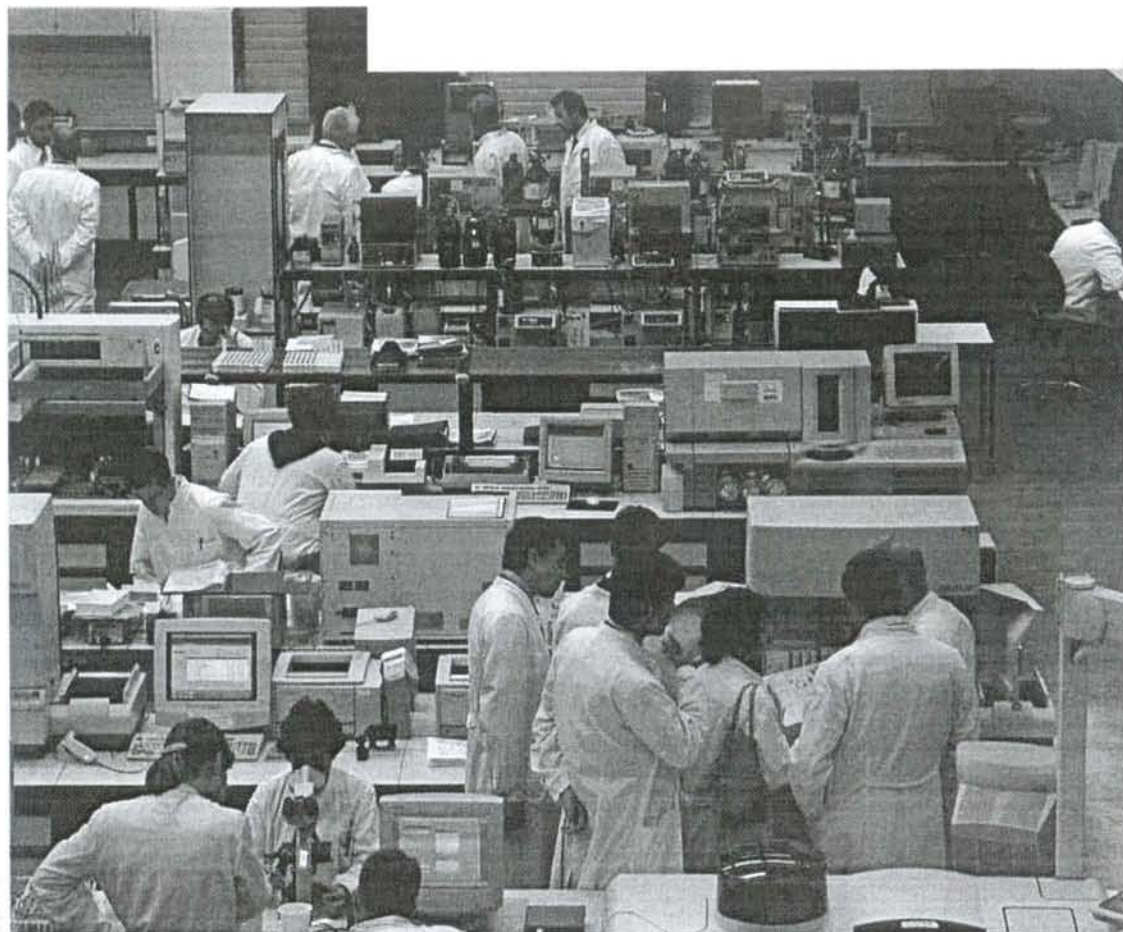
ne répondent pas aux mêmes normes que celles prévalant en Europe

Selon une étude de Strategic Consulting Inc. (SCI) intitulée « industrial microbiology market review », le marché de la bio-analyse agro-alimentaire est en croissance rapide. Il devrait atteindre un volume de 1,5 milliards de tests à horizon 2008, pour une valeur de 4,2 milliards d'euros

Le secteur demeure encore atomisé, avec une myriade de petits laboratoires spécialisés souvent sur un seul sous-segment ou servant une zone géographique réduite. Le marché tend cependant à se concentrer. Le processus de consolidation a vocation à être encore long dans certains pays comme la France, compte tenu de la multiplicité des petites structures issues du secteur public et para-public et n'obéissant pas aux mêmes contraintes de rentabilité d'efficacité et de fiabilité que les acteurs du secteur privé. Par ailleurs, l'externalisation de services de la part des industriels contribue à la croissance du marché à moyen terme.

Pionnier de l'industrialisation de ce secteur, Eurofins, qui y réalise 50% de son C.A., en est devenu n°1 mondial





## La bio-analyse, une composante de plus en plus essentielle dans le développement des médicaments

Les autorités réglementaires (FDA, EMEA, etc) imposent aux compagnies pharmaceutiques de démontrer la sécurité du médicament chez l'homme et d'établir la preuve que les avantages thérapeutiques contrebalancent largement les risques associés aux effets indésirables causés par le composé, comme, par exemple, dans le cas du traitement du cancer, de la migraine ou de l'hypertension

La bio-analyse pharmaceutique est une aide au développement des médicaments et au contrôle qualité. L'analyse d'échantillons plasmatiques permet d'évaluer par exemple la vitesse d'absorption d'un nouveau médicament par l'organisme et sa durée d'activité ou d'élimination

Dans ce domaine, représentant environ 30% de son activité, Eurofins fournit des prestations bio-analytiques, de laboratoire central et des études toxicologiques pour les programmes de recherche clinique. La société propose des tests de sécurité en laboratoire,

des tests ésoériques ou par bio-marqueurs ou encore des analyses génétiques/pharmacogénomiques (séquençage, génotypage)

Dernièrement, Eurofins a principalement étoffé ses structures et services dans le domaine de la biologie moléculaire. Il vise ici particulièrement le développement futur de la pharmacogénomique, soit l'étude de l'interaction entre l'hérédité génétique d'un individu et la réponse spécifique de celui-ci aux médicaments

patients cibles) pour un meilleur usage du médicament, tant en termes thérapeutiques que, sous l'impulsion des payeurs économiques

La biologie moléculaire permet également de suivre l'impact du traitement et l'évolution de la pathologie dans le temps

## Un souci environnemental croissant

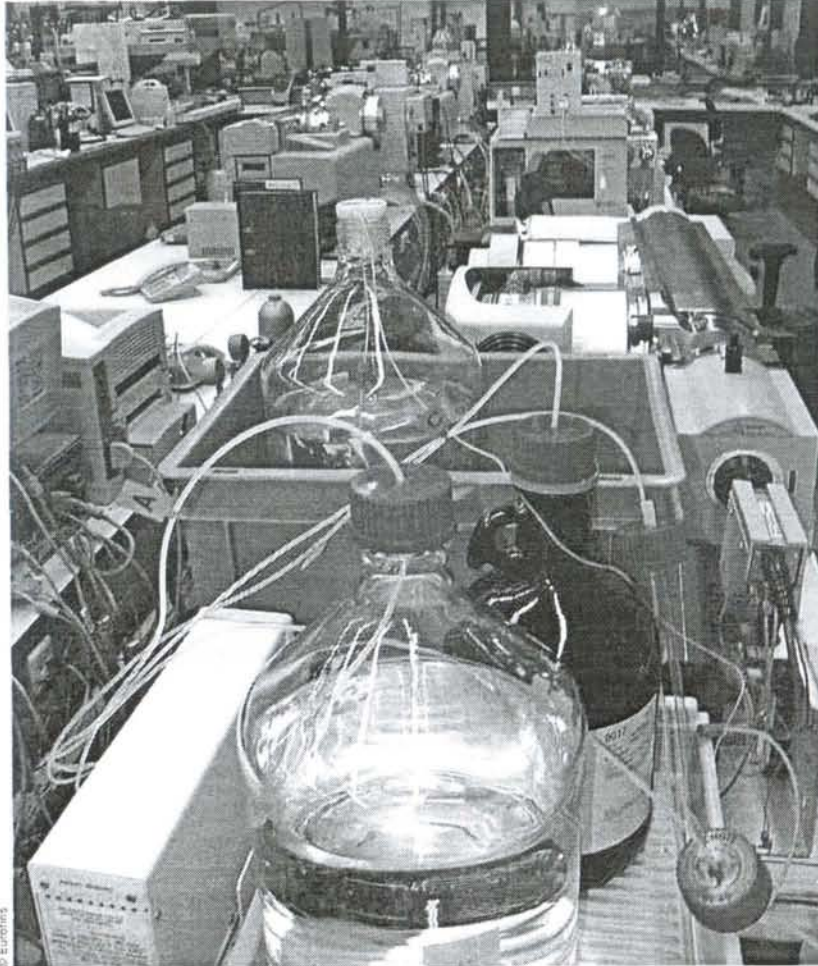
La bio-analyse des composantes de l'environnement (air, eau, sol) répond à la nécessité de contrôler, par exemple,

...la pharmacogénomique répond surtout aux besoins des industriels de la pharmacie d'optimiser les résultats de leurs études cliniques...

Dans un premier temps, la pharmacogénomique répond surtout aux besoins des industriels de la pharmacie d'optimiser les résultats de leurs études cliniques via une sélection optimale des patients, et d'améliorer leurs candidats médicaments. Progressivement (c'est déjà le cas en oncologie), elle répondra à un besoin de ciblage thérapeutique (« personnalisation » des traitements, détermination des meilleurs groupes de

la sécurité des ambiances de travail (air intérieur) de l'eau potable et des rejets potentiellement polluants. Les contraintes de contrôle concernent tous les secteurs en raison des rejets (dioxines, effluents gazeux et liquide, etc) inhérents à toute activité industrielle. Dans cette logique, les organisations gouvernementales ou les entreprises soumises à législation doivent mettre en place des procédures récurrentes

Nous opérons dans un marché passionnant qui allie les attraits de l'innovation technologique et d'un développement très international.



l'origine, l'identité et la pureté des substances biologiques et de participer à la protection de leurs marques

### **I En dix ans, plus de 60 acquisitions, un C.A. multiplié par 100**

Eurofins n'a réellement accéléré sa phase d'expansion technologique et géographique que dix ans plus tard, avec son entrée en bourse en 1997. Pour répondre au large éventail de besoins du marché en matière de tests de contrôle qualité et de sécurité, la société a entrepris une politique d'acquisitions de laboratoires de pointe. L'objectif de ces rachats est de se doter à la fois des outils technologiques nécessaires à la réalisation d'une gamme croissante de tests et d'une taille critique permettant de servir ses clients sur une base internationale.

Avec 3,5 millions d'euros de C.A. et un effectif d'environ 50 collaborateurs avant son introduction en bourse, Eurofins a multiplié sa taille par 100 en dix ans (+50% par an en moyenne), pour atteindre un C.A. 2006 d'environ 350 millions d'euros et un effectif de plus de 5 000 personnes.

de contrôle et de test des émissions polluantes et ainsi avoir recours à des acteurs de la bio-analyse.

Ce segment de marché est essentiellement européen et nord-américain. La non-ratification de protocoles environnementaux, tel celui de Kyoto par les États-Unis ou la Chine, participe à la limitation actuelle de sa taille mais laisse entrevoir, à terme, une croissance des besoins de contrôle. Eurofins est le premier intervenant sur ce marché en Europe.

### **I 20 ans bientôt...**

La société a été créée en octobre 1987 pour industrialiser et commercialiser la technologie SNIF NMR®, une méthode d'analyse brevetée permettant de vérifier l'origine et la pureté de nombreux

aliments et boissons, utilisant la résonance magnétique nucléaire (RMN), dans les cas où les méthodes d'analyse traditionnelles ne suffisaient plus à détecter les contrefaçons sophistiquées. Après avoir consacré les premières années de son existence à obtenir la reconnaissance de ses technologies par la communauté scientifique, par les acteurs industriels concernés ainsi que par les organismes de réglementation gouvernementaux, l'ancienne start-up a cherché à élargir son portefeuille technologique et sa présence géographique avec l'objectif d'offrir aux industriels un portefeuille de plus en plus complet de technologies de premier plan permettant de valider la sécurité, la composition, la traçabilité, l'authenticité,

### **I Mais encore beaucoup à faire...<sup>1</sup>**

Le Groupe souhaite conforter sa position de leader du domaine de la bio-analyse au service de l'industrie pharmaceutique, alimentaire et de la protection de l'environnement.

En parallèle du gain de part de marché dans les pays où la société est déjà n°1 ou n°2 et de la poursuite de ses développements technologiques, les dirigeants

1 - Une des 300 sociétés les plus dynamiques du monde. En septembre 2006, Standard & Poor's a publié la liste « S & P's Global Challengers List™ », qui identifie 300 sociétés offrant des perspectives de croissance rapide et susceptibles d'émerger comme les challengers des plus grandes firmes multinationales du monde. Eurofins y figure au 7<sup>e</sup> rang des sociétés européennes.



ont défini un programme d'ouverture de laboratoires dans plusieurs pays qui ne disposent pas de capacités d'analyse répondant aux niveaux d'exigence européens ou nord américains. Après

le démarrage d'un laboratoire au Brésil en 2003, en Inde en 2005, des ouvertures sont prévues en Chine, en Pologne et dans plusieurs autres pays en croissance rapide.



POUR EN SAVOIR PLUS  
<http://www.eurofins.fr/>

 eurofins

### **Gilles Martin (86), Président fondateur**

#### **Comment caractériser Eurofins auprès des jeunes ingénieurs centraliens ?**

Nous opérons dans un marché passionnant qui allie les attraits de l'innovation technologique et d'un développement très international. En combinant informatique et biotechnologies nous transformons une activité fragmentée très locale, quasi-universitaire en une vraie industrie.

#### **Votre vision d'avenir ?**

Par ses activités, Eurofins a la chance de contribuer à la santé et à la sécurité de tous.

Par ailleurs, nous avons un mode de fonctionnement très décentralisé qui repose sur l'autonomie du dirigeant de chaque laboratoire. Nous confions très vite des responsabilités techniques et managériales à de jeunes ingénieurs et financiers. Le travail en réseau international est encouragé mais pas imposé de façon centralisée.

Tout cela permet à chacun de mieux exprimer ses talents et sa passion et à la société de se développer encore plus vite que son marché. Nous avons de nouveau multiplié par deux nos ventes de 2004 à 2006 et souhaitons doubler encore d'ici 2010.

### **Bruno Poddevin (88), Dirigeant des activités Genomic Services**

#### **Pouvez-vous nous décrire votre branche d'activité ?**

Les connaissances récentes acquises en génétique permettent le développement de nouvelles méthodologies analytiques dont les débouchés semblent sans limite dans les domaines de la sécurité alimentaire, environnementale ou humaine.

Nos activités Genomic Services permettent à la société de se doter de cet arsenal technologique de pointe, complétant ainsi l'inventaire des services proposés. Ces activités permettent non seulement d'offrir aux clients historiques des tests parmi les plus sophistiqués répondant à des besoins plus complexes, mais aussi de permettre à la société de travailler avec des clients nouveaux dont les besoins requièrent l'utilisation de la biologie moléculaire. Par exemple, les forces de police dans le cadre des analyses d'empreintes génétiques ou les laboratoires pharmaceutiques ont de plus en plus recours aux analyses pharmacogénétiques dans le cadre des développements cliniques des médicaments.

Les activités Genomic Services d'Eurofins rassemblent l'ensemble des compétences de la société dans le domaine de l'ADN et des applications de la biologie moléculaire à l'analyse des échantillons biologiques.

#### **Quels sont les profils d'ingénieurs que vous recherchez ?**

Notre métier consiste à industrialiser des techniques de biologies moléculaires développées dans les laboratoires. L'excellence dans la gestion de production, l'assurance qualité et l'automatisation des process – sans oublier l'informatique – sont notre credo et... les véritables domaines clés où nous recrutons des ingénieurs.

La polyvalence de la formation centralienne est évidemment un atout, car les fonctions auxquelles sont affectés nos ingénieurs figurent à l'interface de nombreux champs de compétences. La capacité à gérer des projets et à communiquer dans un contexte international est également recherchée.

Enfin, la mobilité géographique et l'attrance pour une carrière internationale sont des atouts que notre société valorise aisément dans le cadre de son développement rapide sur 5 continents.